

SERVAL

Leptailurus serval

Classification:

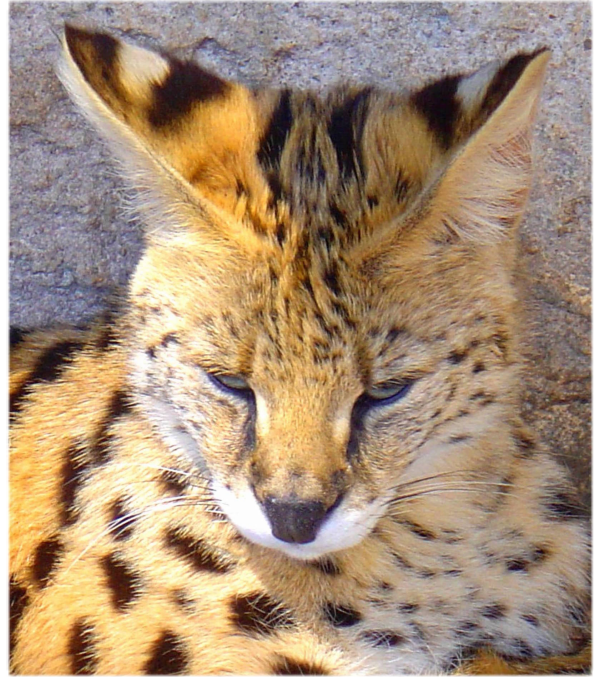
Ordre: Carnivore

Famille: Félidé

Genre: *Leptailurus*

Espèce: *serval*

18 sous-espèces sont identifiées.

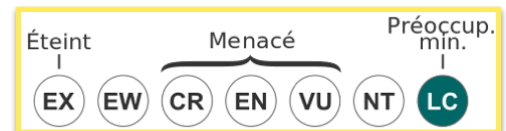


Statut de conservation:

CITES: annexe II

Règlement européen: annexe B

UICN: LC: préoccupation mineure



Répartition géographique:



Le Serval est largement répandu à travers l'Afrique subsaharienne, à l'exception de la forêt tropicale et le désert du Sahara.

En rouge: zone d'où il est éteint.

Habitat: Ni la forêt tropicale ni le désert.

Il apprécie les savanes humides, les zones herbagées; il reste le long de la lisière des forêts ou y pénètre en suivant les cours d'eau. On le trouve aussi dans les prairies d'altitude, jusqu'à 3800 m sur le Kilimandjaro.

Description:

Longueur: 60 cm à 1m + 20-35 cm pour la queue

Poids: 7 à 18 kg

Félin haut sur pattes, mince, de robe jaune pâle à marron clair, tachetée de noir. Sur son cou fin et assez long, et sur les épaules, ces taches fusionnent et forment des rayures.

La queue est relativement courte; la tête est fine et triangulaire, les oreilles grandes et attachées haut.

Ses pattes arrières sont plus longues que les antérieures, et ses pieds sont longs et mobiles, les griffes fortes: le serval est merveilleusement bien adapté pour la chasse de petites proies en **sautant**.

Variations génétiques:

Des **servals noirs**, atteints de **mélanisme**, ont été observés dans la nature et en captivité.

Il existe de rares **servals blancs**, atteints de **leucistisme**, mais aucun n'a encore été observé dans la nature. Il n'en a été répertorié que quatre en captivité.



Biologie:

Maturité sexuelle vers 18 - 24 mois. L'accouplement n'est pas dépendant de la saison.

Gestation de 65 à 75 jours.

Portées de 1 à 4 petits

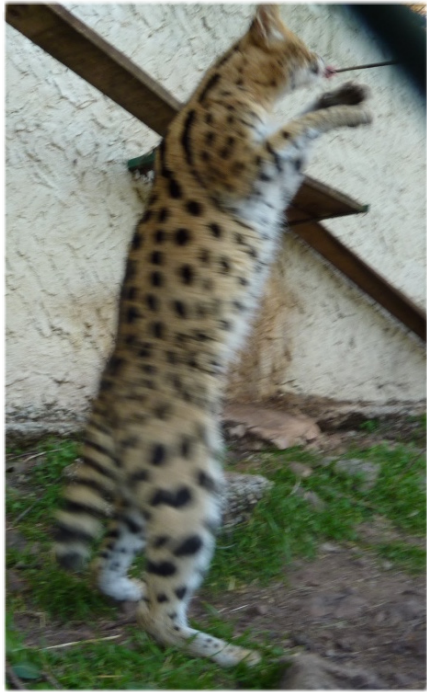
Les jeunes sont indépendants entre 6 et 8 mois.

Espérance de vie: 11 ans dans la nature, jusqu'à 20 ans en captivité.

Le serval est **solitaire** et **territorial**. Les domaines vitaux sont stables dans le temps; si les recouvrements de territoire sont fréquents, ils sont bien tolérés.

Crépusculaire et **nocturne**, se reposant de la chaleur durant la journée, le serval se met aussi à chasser de jour lors de la saison des pluies.

Ses grandes oreilles et un excellent sens de l'ouïe lui sont précieux pour localiser ses proies et en font un chasseur très efficace de petits mammifères (surtout rongeurs) et d'oiseaux, puis de reptiles et d'arthropodes.



Ses techniques de chasse:

- ◆ D'un grand bond, il retombe sur sa proie l'empêchant de fuir dans la végétation épaisse. Un seul saut peut couvrir jusqu'à 4 mètres et peut faire plus d'un mètre de hauteur.
- ◆ Un autre type de saut est vertical: jusqu'à 3m de haut sans élan. Oiseaux et insectes sont saisis en l'air par les 2 pattes avant ensemble, ou rabattus d'un coup de patte vers le bas.
- ◆ Le serval creuse également des trous pour en extraire ses proies.

En prenant en compte seulement les rongeurs, ses succès de chasse peuvent atteindre 81%!

Menaces et conservation:

Au Maroc, il est menacé d'extinction, alors qu'en Afrique subtropicale, il est relativement abondant.

Placé en **annexe II de la Convention de Washington**, il n'est cependant pas protégé dans tous les pays, et sa

chasse peut être interdite, réglementée, ou autorisée.

Le commerce des peaux existe toujours, de même que son utilisation en médecine traditionnelle.

Sa conservation passe par la protection de son habitat, en particulier des zones humides: le drainage de ces zones, le brûlis, le surpâturage, représentent de fortes menaces, raréfiant les petites proies dont se nourrit le serval. Il peut aussi être la proie de panthères, hyènes ou lions.

Il prélève rarement les animaux d'élevage, mais en zone est chassé pour cette raison. Alors même qu'il pourrait considéré comme utile pour les agriculteurs, participant à contre les rongeurs. Un seul serval peut manger jusqu'à 4.000 rongeurs par an!

rurale il
être
la lutte

